

DYDDIAD	PWYLLGOR IAITH
CYFARFOD	30 Ionawr 2023
TEITL	CANLYNIADAU CYFRIFIAD 2021 - YR IAITH GYMRAEG
PWRPAS	Rhannu gwybodaeth o'r Cyfrifiad am niferoedd a chyfran y siaradwyr Cymraeg yng Ngwynedd
AWDUR	Emyr Edwards, Rheolwr Ymchwil a Gwybodaeth

## 1. Cyflwyniad

1.1. Cynhaliwyd y Cyfrifiad diweddaraf ar 21 Mawrth 2021 ac fe gyhoeddwyd y canlyniadau manwl cyntaf am yr iaith Gymraeg ar 6 Rhagfyr 2022. Dyma'r unig ffynhonnell ddata gynhwysfawr am niferoedd y siaradwyr Cymraeg yng Nghymru.

1.2. Roedd y Cyfrifiad yn holi'r canlynol fesul unigolyn:

**Ydych chi'n gallu deall, siarad, darllen, neu ysgrifennu Cymraeg?** - *Ticiwch bob un sy'n berthnasol*

- Deall Cymraeg llafar
- Siarad Cymraeg
- Darllen Cymraeg
- Ysgrifennu Cymraeg
- NEU** ddim un o'r uchod

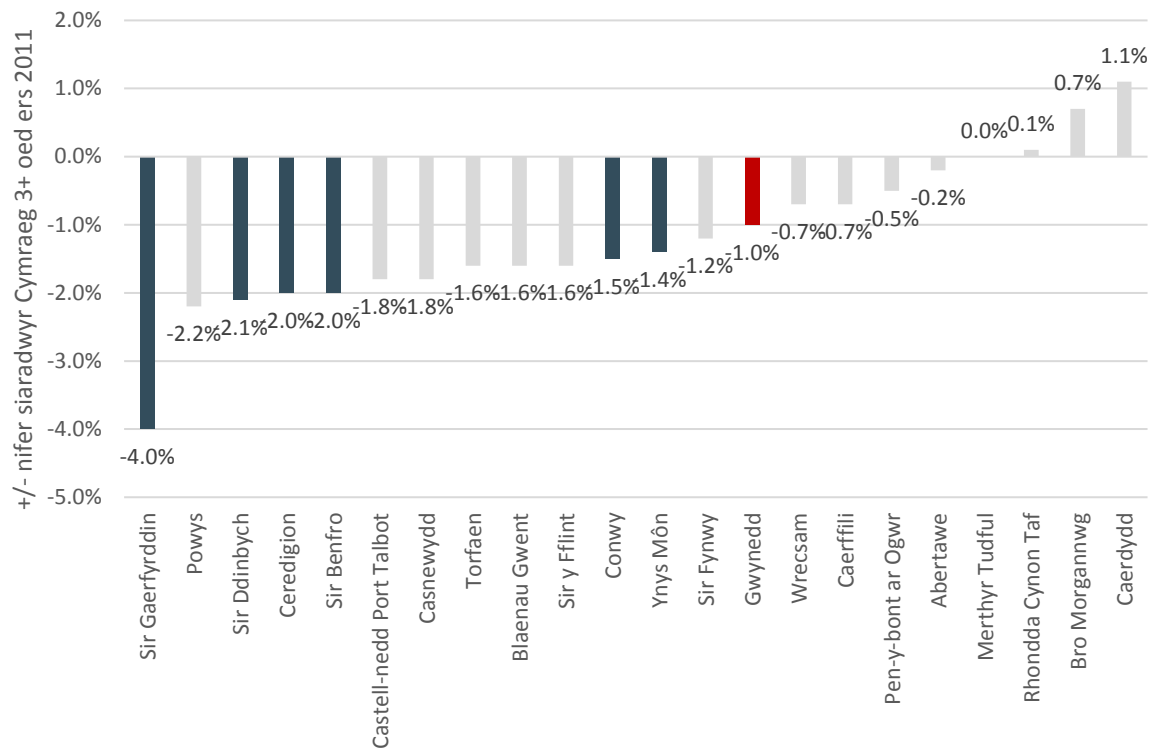
1.3. Mae'r adroddiad yma yn rhannu'r prif ganlyniadau ar gyfer Gwynedd gan ganolbwyntio'n bennaf ar y niferoedd / cyfrannau ddywedodd eu bod yn gallu siarad Cymraeg, er y cyfeirir yn rhan 5 yr adroddiad at rai o'r agweddau eraill hefyd.

## 2. Siaradwyr Cymraeg Gwynedd

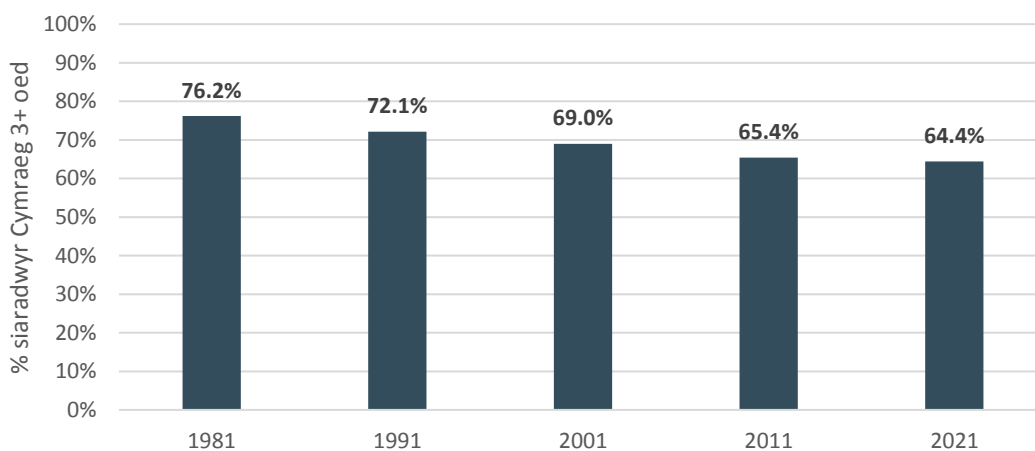
2.1. Ar ddiwrnod Cyfrifiad 2021 roedd **73,560** o bobl (3 oed a hŷn) yn gallu siarad Cymraeg yng Ngwynedd sy'n cyfateb i **64.4%**. Yn 2011 roedd y ganran gyfatebol yn **65.4%**, felly mae'r cyfran wedi **gostwng 1%**. (Nifer y siaradwyr Cymraeg 3+ oed yn 2011 oedd **77,000**).

2.2. Yng Nghymru gyfan roedd **17.8%** yn gallu siarad Cymraeg sydd yn **ostyngiad o 1.2%** ers 2011.

2.3. Mae'r siart isod yn dangos y cynnydd / gostyngiad yn y ganran sy'n siarad Cymraeg ym mhob un o ardaloedd awdurdod lleol Cymru ac yn dangos bod 18 allan o'r 22 ardal wedi gweld gostyngiad ers 2011:

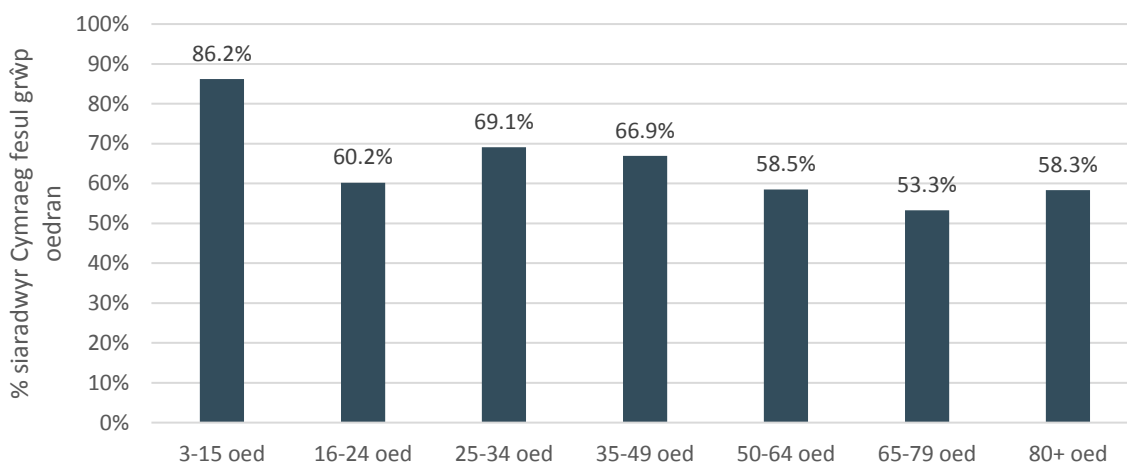


- 2.4 Yn y siart uchod mae'r ffigur ar gyfer y newid yng Ngwynedd wedi'i ddangos yn goch, ffigurau "ardaloedd mwy Cymraeg eu hiaith" eraill<sup>1</sup> mewn glas, ac awdurdodau eraill mewn lliw llwyd.
- 2.5 Fe welir o hyn bod y gostyngiad yng Ngwynedd (-1.0%) yn llai na'r gostyngiad ym mhob un o'r "ardaloedd mwy Cymraeg eu hiaith" eraill, sy'n amrywio o -1.4% (Ynys Môn) i -4.0% (Sir Gaerfyrddin).
- 2.6 Mae Gwynedd wedi gweld lleihad yng nghanran ei siaradwyr Cymraeg ym mhob Cyfrifiad ers 1981, fel ddangosir isod.



<sup>1</sup> I'r pwrpas yma diffinnir "ardaloedd mwy Cymraeg eu hiaith" fel y siroedd oedd â chyfran uwch na chyfartaledd Cymru gyfan (19.0%) o siaradwyr Cymraeg yng Nghyfrifiad 2011.

- 2.7 Wrth edrych ar y gwahanol grwpiau oedran gallwn weld bod y cyfran siaradwyr Cymraeg yng Ngwynedd ar ei uchaf yn y grŵp oedran 3-15 oed, ac ar ei isaf yn y grŵp 65-79 oed.

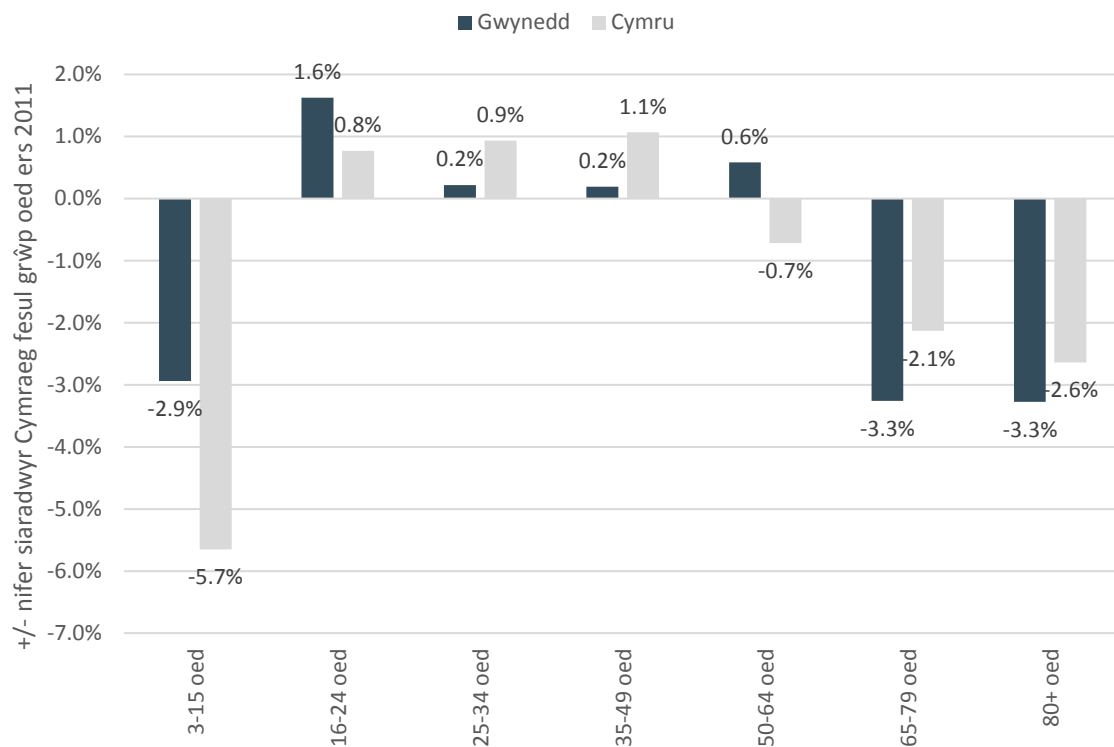


### 3 Y newid dros amser fesul grŵp oedran

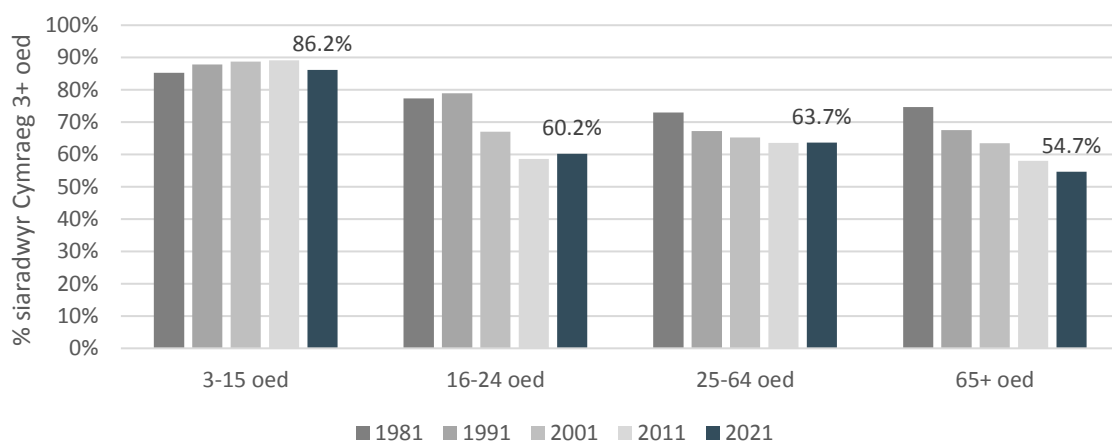
- 3.1. Mae'r tabl isod yn dangos y canrannau fesul grŵp oedran. Cafwyd y gostyngiad mwyaf yn y ddau grŵp oedran hynaf, sef 65-79 oed a 80 oed a throsodd. Gwelwyd gostyngiad hefyd yn y grŵp 3-15 oed. Yn y grwpiau oedran eraill fe welwyd rhywfaint o gynnydd dros y degawd, gyda'r cyfran yn y grŵp 16-24 oed 1.6% yn uwch nag oedd yn 2011.

Grŵp Oedran	2021	2011	+/- %
3 – 15 oed	86.2%	89.1%	-2.9%
16 – 24 oed	60.2%	58.6%	+1.6%
25 – 34 oed	69.1%	68.9%	+0.2%
35 – 49 oed	66.9%	66.7%	+0.2%
50 – 64 oed	58.5%	57.9%	+0.6%
65 – 79 oed	53.3%	56.6%	-3.3%
80+ oed	58.3%	61.6%	-3.3%
<b>Pob oedran 3+ oed</b>	<b>64.4%</b>	<b>65.4%</b>	<b>-1.0%</b>

- 3.2. Wrth edrych ar sut mae'r newid fesul grŵp oedran yng Ngwynedd yn cymharu efo Cymru gyfan, fe welwn (siart isod) bod y newidiadau yng Ngwynedd yn adlewyrchu i raddau y patrwm drwy Gymru (heblaw am y grŵp 50-64 oed, lle bu cynnydd yng Ngwynedd ond gostyngiad drwy Gymru).
- 3.3. O fewn y ddau grŵp oedran hynaf, fodd bynnag, fe fu mwy o ostyngiad yng Ngwynedd nag a fu yng Nghymru yn gyffredinol. Ar y llaw arall, fe welir bod y canran siaradwyr Cymraeg yn y grŵp 3-15 oed wedi gostwng lai yng Ngwynedd na drwy Gymru gyfan.



3.4. Mae'n bosibl edrych ar ddata Cyfrifiad ar gyfer grwpiau oedran eithaf eang o 1981 ymlaen (siart isod). Mae'r cyfran siaradwyr Cymraeg wedi gostwng yn gyffredinol ar draws yr oeddrannau ond wedi parhau'n gymharol sefydlog yn y grŵp 3-15 oed.



#### 4. Y data ar gyfer ardaloedd llai o fewn Gwynedd

##### **Fesul y 13 ardal**

- 4.1. Mae'r map yn **Atodiad 1** yn dangos y cyfran siaradwyr Cymraeg fesul y 13 ardal yng Ngwynedd. (Mae **Atodiad 2** yn rhestru'r prif drefi / pentrefi fesul ardal er hwylustod).
- 4.2. Mae'r tabl isod yn manylu ar y canrannau, ac yn dangos bod 7 o'r 13 ardal â dros 70% o siaradwyr Cymraeg yn 2021 (ac roedd yr un ardaloedd â dros 70% yn 2011).
- 4.3. Fe welir mai yn Nalgylch Caernarfon roedd y cyfran uchaf o siaradwyr Cymraeg yn 2021 (81.5%), a'r cyfran isaf ym Mro Dysynni (40.1%).
- 4.4. Wrth gymharu'r data gyda ffigyrau 2011, mae'r darlun yn un eithaf amrywiol gyda chynnydd mewn tair ardal (Ardal Pen Llŷn, Bro Dysynni a Dalgylch Bangor) a gostyngiad yn y 10 ardal arall. Roedd y gostyngiadau mwyaf yn Nalgylch Dolgellau (-4.4%) a Dalgylch Caernarfon (-3.8%).

<b>Ardal</b>	<b>2021</b>	<b>2011</b>	<b>+/- %</b>
Dalgylch Caernarfon	81.5%	85.3%	-3.8%
Bro Lleu / Nantlle	76.3%	78.7%	-2.4%
Bro Peris	74.6%	77.4%	-2.8%
Bro Ffestiniog	74.4%	77.2%	-2.8%
Dalgylch Pwllheli	74.3%	77.2%	-2.9%
Dalgylch Bala / Penllyn	73.1%	75.8%	-2.7%
Bro Ogwen	70.4%	72.6%	-2.2%
Ardal Pen Llŷn	69.0%	67.6%	+1.4%
Ardal Porthmadog / Penrhyndeudraeth	66.8%	69.0%	-2.2%
Dalgylch Dolgellau	57.7%	62.1%	-4.4%
Bro Ardudwy	47.3%	47.8%	-0.5%
Dalgylch Bangor	44.1%	42.0%	+2.1%
Bro Dysynni	40.1%	38.6%	+1.5%
<b>Gwynedd</b>	<b>64.4%</b>	<b>65.4%</b>	<b>-1.0%</b>

- 4.5. Mae **Atodiad 3** yn mynd yn ôl ymhellach gan fanylu ar y newid yn nghanran pob ardal ers 1981.

### Fesul y 71 cymdogaeth (Ardal Cynnyrch Ehangach Haen Is neu 'LSOA')

4.6. Yn 2011 roedd 39 o'r 71 cymdogaeth â chyfran uwch na 70% yn gallu siarad Cymraeg. Mae hyn wedi gostwng i **34** cymdogaeth erbyn 2021. Mae **Atodiad 4** yn dangos % y siaradwyr Cymraeg fesul cymdogaeth ar fap.

4.7. Dyma'r 5 cymdogaeth â'r cyfrannau uchaf ac isaf o siaradwyr Cymraeg:

5 cymdogaeth (LSOA) gyda'r % <u>uchaf</u> o siaradwyr Cymraeg yn 2021	%
Seiont 1	86.3%
Llanrug	86.0%
Bethel a Cwm y Glo 1	85.9%
Peblig	84.6%
Penygroes	83.0%

5 cymdogaeth (LSOA) gyda'r % <u>isaf</u> o siaradwyr Cymraeg yn 2021	%
Deiniol	19.6%
Menai (Bangor)	22.4%
Hirael a Garth 1	33.0%
Hirael a Garth 2	35.2%
Tywyn 1	36.1%

4.8. Dyma'r 5 cymdogaeth lle bu'r cynnydd mwyaf, a'r gostyngiad mwyaf, yn y cyfran o siaradwyr Cymraeg rhwng 2011 a 2021:

5 cymdogaeth (LSOA) gyda'r <u>cynnydd</u> % mwyaf rhwng 2011 a 2021	%
Llanbedrog ac Abersoch	+5.4%
Dyffryn Ardudwy a Llanbedr	+5.2%
Llangelynnin	+4.3%
Pentir 1	+4.2%
Y Felinheli	+4.0%

5 cymdogaeth (LSOA) gyda'r <u>gostyngiad</u> % mwyaf rhwng 2011 a 2021	%
Hendre (Bangor)	-7.0%
Abermaw	-6.9%
Corris/Mawddwy	-6.8%
Diffwys a Maenofferen	-6.2%
Bala	-6.0%

4.9. Mae **Atodiad 5** yn dangos y canrannau, a'r newid ers 2011, ar gyfer pob un o'r 71 cymdogaeth yng Ngwynedd.

## 5. Sgiliau Cymraeg eraill

5.1. Mae data hefyd ar gyfer y rhai ddywedodd eu bod yn **deall Cymraeg ar lafar yn unig** (a ddim yn ei siarad). Ar gyfer Gwynedd mae'r ganran yn 7.1% o'i gymharu â 5.2% yng Nghymru.

5.2. Dyma'r 5 cymdogaeth â'r cyfrannau uchaf :

<b>5 cymdogaeth (LSOA) gyda'r % uchaf o bobl sy'n deall Cymraeg llafar yn unig</b>	<b>%</b>
Marchog 1	22.2%
Marchog 2	19.1%
Dewi	14.8%
Hendre (Bangor)	14.0%
Pentir 2	13.1%

- 5.3. Mae'r 5 cymdogaeth yma yn ardal Bangor ac wrth edrych ymhellach i lawr y rhestr, mae 3 o'r pum cymdogaeth rheiny yn ardal Bangor hefyd.
- 5.4. Mae data hefyd am y nifer sydd **yn gallu siarad Cymraeg ond ddim yn gallu darllen nac ysgrifennu'n Gymraeg**. Y ganran yma ar gyfer Gwynedd ydi 5.4% o'i gymharu â 2.3% yng Nghymru.
- 5.5. Dyma'r 5 cymdogaeth â'r cyfrannau uchaf :

<b>5 cymdogaeth (LSOA) gyda'r % uchaf o bobl sy'n gallu siarad Cymraeg, ond ddim yn gallu darllen nac ysgrifennu'n Gymraeg</b>	<b>%</b>
Peblig	10.4%
Marchog 1	9.0%
Marchog 2	8.1%
Pentir 1	8.1%
Cadnant	8.0%

## **6. Gwybodaeth bellach fydd ar gael**

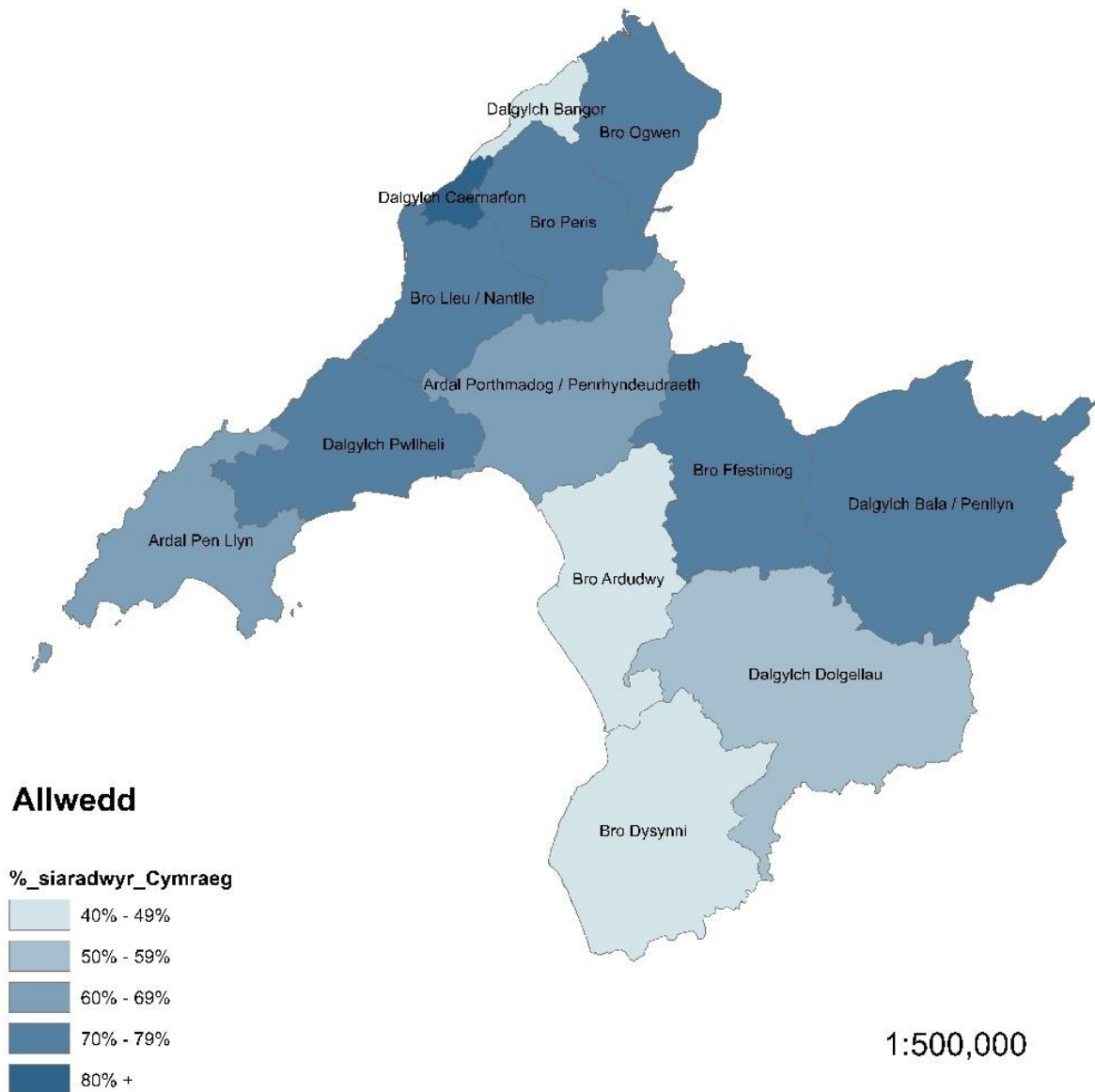
- 6.1. Bydd mwy o ddata'r Cyfrifiad yn cael ei ryddhau dros y misoedd nesaf gan gynnwys data ar gyfer wardiau etholiadol, ac ardaloedd cyngor cymuned. Bydd modd hefyd ymchwilio ymhellach i'r cyswllt rhwng yr iaith Gymraeg a nodweddion eraill y boblogaeth, megis sefyllfa economaidd, iechyd, addysg ac ati.
- 6.2. Mae yna rai bylchau hefyd yn yr wybodaeth ryddhawyd ar lefel ardaloedd / cymdogaethau (e.e. am oedran siaradwyr Cymraeg ar lefel leol) ac rydym wedi holi ymhellach am amserlen rhyddhau hyn.

## **7. Yr hyn a geisir gan y Pwyllgor Iaith**

- 7.1. Cyflwynir fel gwybodaeth gefndir allweddol am sefyllfa'r iaith yng Ngwynedd, a allai ysgogi trafodaeth bellach am ymyraethau / prosiectau posib neu am waith ymchwil ehangach yn y maes.

# Atodiad 1

## % o siaradwyr Cymraeg yn ardaloedd Gwynedd





## **Atodiad 2 – Rhestr Pentrefi o fewn yr 13 ardal yng Ngwynedd**

**Dalgylch Caernarfon** – Bontnewydd, Caernarfon, Llanfaglan

**Bro Llew / Nantlle** – Aberdesach, Bethesda Bach, Carmel, Clynnog Fawr, Dinas, Dinas Dinlle, Groeslon, Llandwrog, Llanllyfni, Nantlle, Nasareth, Nebo, Pant Glas, Penygroes, Pontllyfni, Rhosgadfan, Rhostryfan, Saron, Talysarn

**Bro Peris** – Bethel, Betws Garmon, Brynrefail, Caeathro, Ceunant, Cwm y Glo, Deiniolen, Dinorwig, Fachwen, Llanberis, Llanddeiniolen, Llanrug, Nant Peris, Penisarwaun, Pontrug, Rhiwlas, Rhyd Ddu, Seion, Waunfawr

**Bro Ffestiniog** – Bethania, Blaenau Ffestiniog, Gellilydan, Llan Ffestiniog, Maentwrog, Manod, Tanygrisiau, Trawsfynydd

**Dalgylch Pwllheli** – Abererch, Afon Wen, Boduan, Chwilog, Efailnewydd, Llanaelhaearn, Llanarmon, Llanybi, Llannor, Llanystumdwy, Llithfaen, Pencaenewydd, Penrallt, Penrhos, Pentreuchaf, Pistyll, Pwllheli, Rhoslan, Rhydyclafdy, Trefor, Y Ffôr

**Dalgylch Bala/Penllyn** – Frongoch, Glan yr Afon, Llandderfel, Llanfor, Llangower, Llanuwchllyn, Llanycil, Llidiardau, Parc, Rhosygwaliau, Rhyd Uchaf, Sarnau, Y Bala

**Bro Ogwen** – Abergwyngregyn, Bethesda, Llandygai, Llanllechid, Mynydd Llandygai, Talybont, Tregarth

**Ardal Pen Llŷn** – Aberdaron, Abersoch, Botwnnog, Bryncroes, Bwlchtocyn, Dinas, Edern, Llanbedrog, Llanfaelrhys, Llangian, Llangwnadl, Llaniestyn, Morfa Nefyn, Mynytho, Nefyn, Rhiw, Rhoshirwaun, Sarn Bach, Sarn Mellteyrn, Tudweiliog, Uwchmynydd

**Ardal Porthmadog/Penrhyndeudraeth** – Beddgelert, Borth y Gest, Bryncir, Criccieth, Croesor, Dolbenmaen, Garndolbenmaen, Garreg, Golan, Llanfrothen, Minffordd, Morfa Bychan, Nantmor, Penmorfa, Penrhyndeudraeth, Pentrefelin, Porthmadog, Prenteg, Tremadog

**Dalgylch Dolgellau** – Aberangell, Arthog, Bont Ddu, Brithdir, Corris, Dinas Mawddwy, Dolgellau, Ganllwyd, Llanelltyd, Llanfachraeth, Llanymawddwy, Mallwyd, Penmaenpwl, Rhydymain

**Bro Ardudwy** – Abermaw, Dyffryn Ardudwy, Harlech, Llanaber, Llanbedr, Llandanwg, Llanddwywe, Llandecwyn, Llanfair, Tal-y-Bont, Talsarnau

**Dalgylch Bangor** – Bangor, Glasinfryn, Penrhosgarnedd, Pentir, Treborth, Y Felinheli

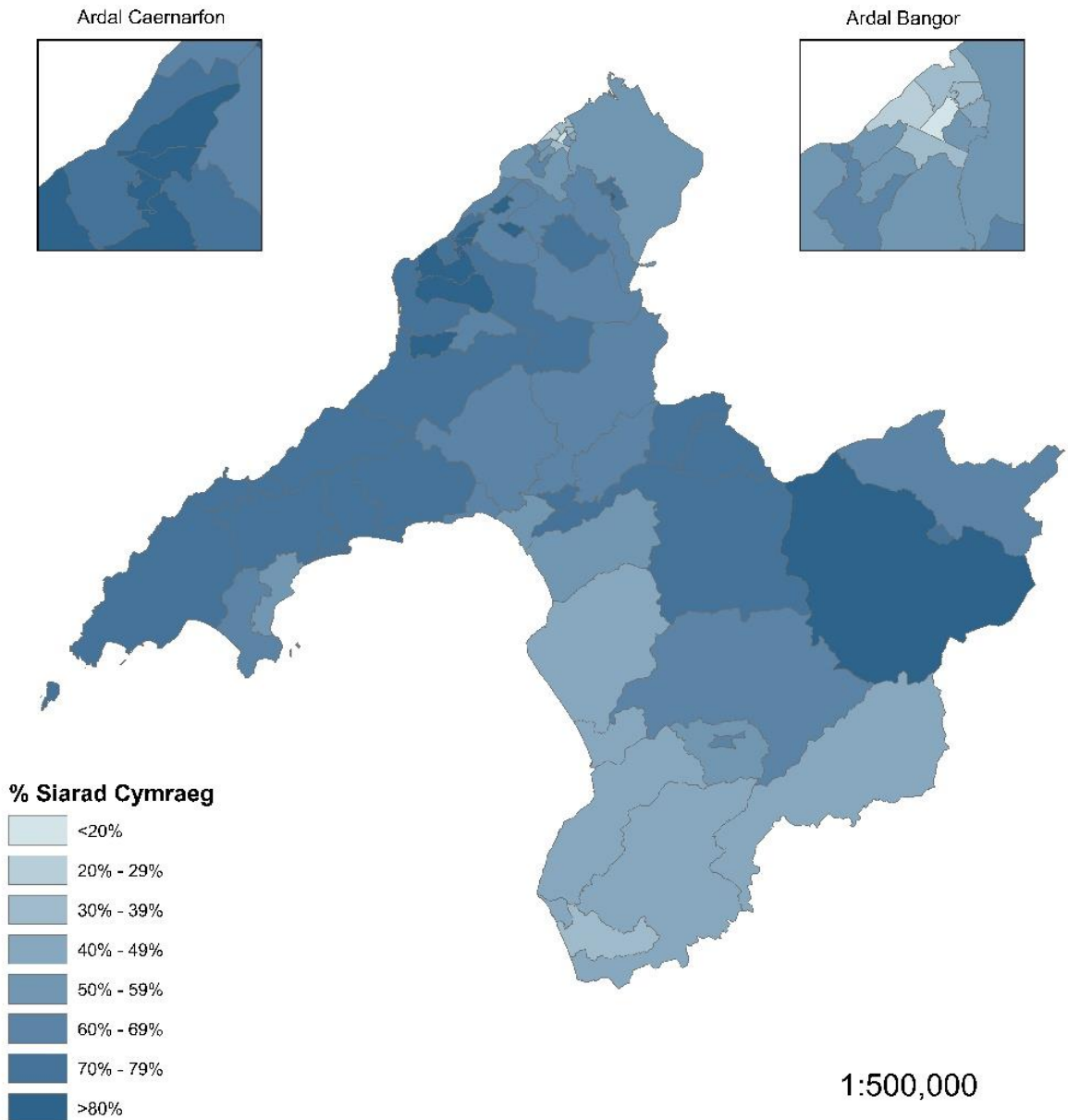
**Bro Dysynni** – Aberdyfi, Abergynolwyn, Aberllefenni, Bryncrug, Dolgoch, Fairbourne, Llanegryn, Llanfihangel-y-Pennant, Llwyngwrl, Pennal, Rhoslefain, Tal-y-Llyn, Tywyn

**Atodiad 3 - Darlun o fewn ardaloedd Gwynedd ers 1981**

<b>Ardal</b>	<b>1981</b>	<b>1991</b>	<b>2001</b>	<b>2011</b>	<b>2021</b>
Dalgylch Caernarfon	86.0%	87.9%	86.4%	85.3%	81.5%
Bro Lleu / Nantlle	84.0%	80.0%	78.8%	78.7%	76.3%
Bro Peris	82.9%	79.3%	78.9%	77.4%	74.6%
Bro Ffestiniog	86.6%	82.4%	80.0%	77.2%	74.4%
Dalgylch Pwllheli	85.1%	79.9%	78.5%	77.2%	74.3%
Dalgylch Bala / Penllyn	85.3%	80.6%	77.7%	75.8%	73.1%
Bro Ogwen	76.5%	74.1%	72.4%	72.6%	70.4%
Ardal Pen Llŷn	79.2%	72.0%	69.6%	67.6%	69.0%
Ardal Porthmadog / Penrhyndeudraeth	80.0%	74.5%	72.3%	69.0%	66.8%
Dalgylch Dolgellau	74.4%	64.7%	67.1%	62.1%	57.7%
Bro Ardudwy	58.9%	52.5%	50.1%	47.8%	47.3%
Dalgylch Bangor	58.0%	58.9%	51.6%	42.0%	44.1%
Bro Dysynni	52.3%	47.1%	43.4%	38.6%	40.1%
<b>Gwynedd</b>	<b>76.2%</b>	<b>72.1%</b>	<b>69.0%</b>	<b>65.4%</b>	<b>64.4%</b>

Atodiad 4 - % siaradwyr Cymraeg fesul cymdogaeth, 2021

% siaradwyr Cymraeg fesul cymdogaeth, Cyfrifad 2021



**Atodiad 5 - % siaradwyr Cymraeg a'r newid ers 2011**

<b>Cymdogaeth (LSOA)</b>	<b>2021</b>	<b>2011</b>	<b>+/- %</b>
Seiont 1	86.3%	90.0%	-3.7%
Llanrug	86.0%	87.8%	-1.8%
Bethel a Cwm-y-Glo 1	85.9%	87.3%	-1.4%
Peblig (Caernarfon)	84.6%	87.4%	-2.8%
Penygroes (Gwynedd)	83.0%	86.8%	-3.8%
Bontnewydd	82.6%	82.6%	0.0%
Ogwen 1	81.2%	83.0%	-1.8%
Llanwnda	81.1%	81.6%	-0.5%
Cadnant (Gwynedd)	81.0%	86.2%	-5.2%
Llandderfel a Llanuwchllyn 2	80.6%	79.2%	1.4%
Menai (Caernarfon)	78.4%	83.9%	-5.5%
Abererch	77.5%	79.8%	-2.3%
Groeslon	77.0%	81.3%	-4.3%
Dwyrain Porthmadog	76.6%	80.1%	-3.5%
Bowydd a Rhiw	76.3%	78.2%	-1.9%
Gogledd Pwllheli	76.2%	79.1%	-2.9%
Seiont 2	76.1%	80.6%	-4.5%
Aberdaron/Botwnnog a Tudweiliog	75.8%	74.7%	1.1%
De Pwllheli	74.7%	78.3%	-3.6%
Penrhyndeudraeth 2	74.6%	76.5%	-1.9%
Llanystumdwy	74.5%	77.0%	-2.5%
Teigl	74.5%	78.5%	-4.0%
Ogwen 2	74.1%	79.3%	-5.2%
Waunfawr	73.6%	75.8%	-2.2%
Deiniolen	73.3%	74.4%	-1.1%
Gerlan	73.2%	73.7%	-0.5%
Nefyn	73.2%	76.1%	-2.9%
Diffwys a Maenofferen	73.1%	79.3%	-6.2%
Trawsfynydd	72.7%	73.1%	-0.4%
Bala	72.5%	78.5%	-6.0%
Efail-newydd/Buan	72.5%	74.3%	-1.8%
Morfa Nefyn	72.3%	72.0%	0.3%
Llanllyfni a Clynnog	71.4%	74.4%	-3.0%
Llanaelhaearn	70.0%	73.8%	-3.8%
Penrhyndeudraeth 1	69.8%	72.3%	-2.5%
Talysarn	69.8%	70.7%	-0.9%
Llanberis	69.5%	74.7%	-5.2%
Bethel a Cwm-y-Glo 2	69.1%	73.1%	-4.0%
Y Felinheli	68.3%	64.3%	4.0%
Tregarth a Mynydd Llandygai	67.7%	69.0%	-1.3%
Penisarwaun	67.5%	70.6%	-3.1%
Porthmadog - Tremadog	65.7%	66.8%	-1.1%
Dolbenmaen	65.6%	67.6%	-2.0%
Llandderfel a Llanuwchllyn 1	64.9%	67.1%	-2.2%
Pentir 1	62.3%	58.1%	4.2%

Llanengan	62.0%	63.4%	-1.4%
De Dolgellau	61.3%	67.1%	-5.8%
<b>Cymdogaeth (LSOA) parhad</b>	<b>2021</b>	<b>2011</b>	<b>+/- %</b>
Criccieth	60.5%	64.2%	-3.7%
Brithdir a Llanfachraeth/Ganllwyd/Llanelltyd	60.0%	63.2%	-3.2%
Gogledd Dolgellau	59.9%	61.8%	-1.9%
Arllechwedd	57.8%	61.9%	-4.1%
Pentir 2	57.3%	59.3%	-2.0%
Gorllewin Porthmadog	55.8%	57.0%	-1.2%
Llanbedrog ac Abersoch	54.7%	49.3%	5.4%
Harlech	54.6%	54.1%	0.5%
Glyder	53.0%	51.7%	1.3%
Dewi	51.8%	52.6%	-0.8%
Marchog 1	51.5%	51.9%	-0.4%
Corris/Mawddwy	49.0%	55.8%	-6.8%
Marchog 2	48.3%	48.1%	0.2%
Dyffryn Ardudwy & Llanbedr	46.7%	41.5%	5.2%
Aberdyfi/Bryn-crug/Llanfihangel	43.3%	42.6%	0.7%
Abermaw	41.9%	48.8%	-6.9%
Llangelynin	40.2%	35.9%	4.3%
Tywyn 2	40.2%	39.3%	0.9%
Hendre (Gwynedd)	38.3%	45.3%	-7.0%
Tywyn 1	36.1%	35.8%	0.3%
Hirael a Garth 2	35.2%	35.2%	0.0%
Hirael a Garth 1	33.0%	34.8%	-1.8%
Menai (Bangor)	22.4%	18.6%	3.8%
Deiniol	19.6%	22.8%	-3.2%